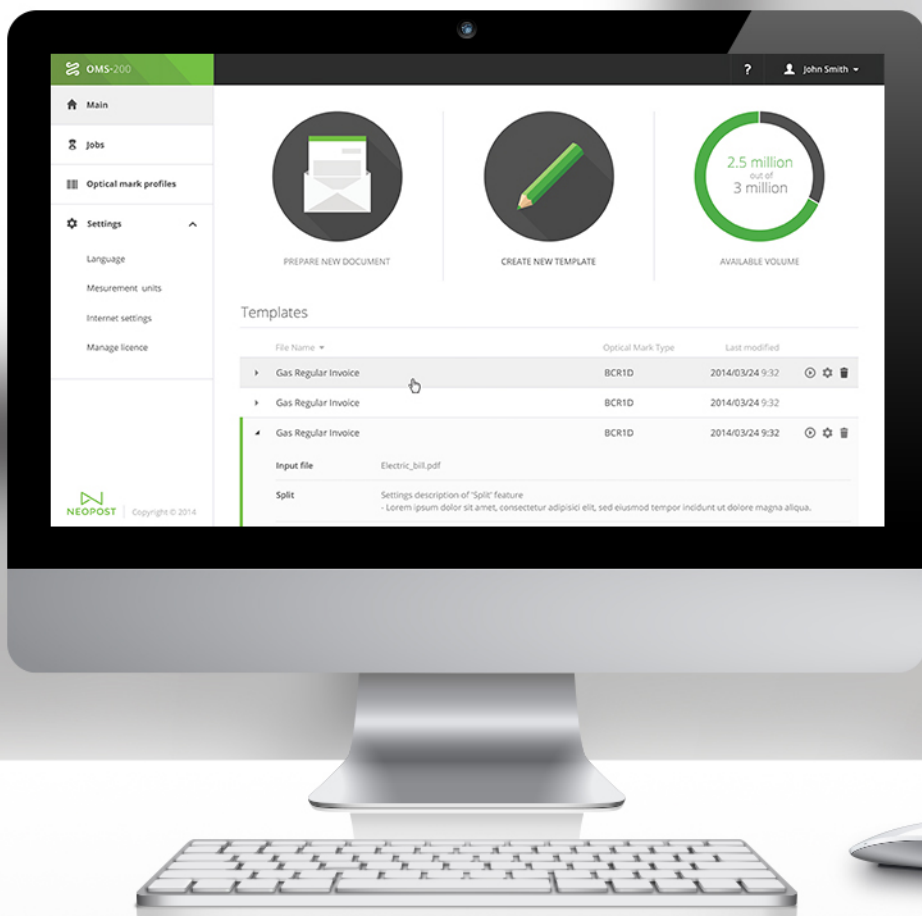




# OMS-200

version 1.1



# OMS-200

## GUIDE D'INSTALLATION

Version du produit 1.1

Version du document 1.1.0.2

Date de publication: Avril 2015

## NEOPOST

[www.neopost.com](http://www.neopost.com)

Pour toute question, suggestion ou commentaire concernant ces documents, n'hésitez pas à nous contacter à l'adresse [documentation@gmc.net](mailto:documentation@gmc.net).

Ce document contient des informations classées comme **Public**.

## COPYRIGHT

Les informations contenues dans ce document peuvent comporter des inexactitudes techniques ou des erreurs typographiques. Des modifications seront ajoutées régulièrement et elles seront effectuées sans préavis. Neopost n'est pas tenu à quelque obligation que ce soit et dégage toute responsabilité concernant le contenu de ce document, Neopost ne peut être tenu pour responsable, explicitement ou implicitement, de l'exactitude, de l'intégralité et/ou de l'efficacité du document.

La copie du logiciel ou du manuel sur n'importe quel support de stockage de données ou d'une autre manière, excepté pour l'utilisation interne par la société, est strictement interdite sans autorisation écrite préalable de Neopost. L'infraction de ces limitations est passible de poursuites judiciaires.

## MARQUES COMMERCIALES

Neopost et son logo sont des marques commerciales et des marques de service de Neopost S.A., 113 rue Jean Marin Naudin, 92220 Bagneux, France, #402 103 907 R.C.S. Nanterre.

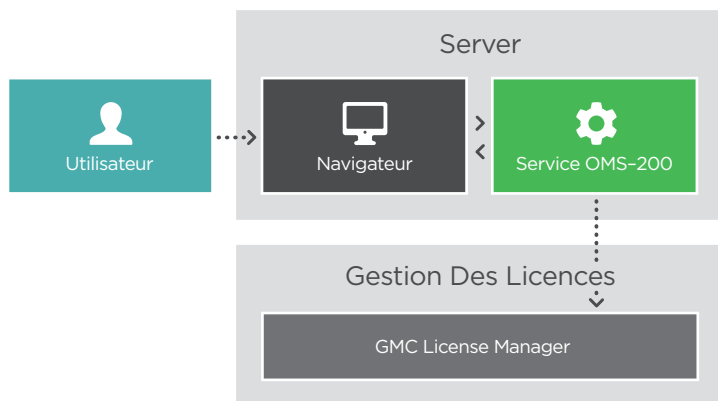
© 2015 Neopost. Tous droits réservés.

# Table des matières

1	Déploiement .....	4
2	Configuration requise de l'application .....	5
2.1	Configuration matérielle et logicielle requise ....	5
2.2	Octroi de licence .....	5
2.3	Programme d'installation .....	5
3	Installation .....	6
4	Étapes suivant l'installation .....	10
4.1	Connexion .....	10
5	Dépannage .....	11
5.1	Optimisation des performances .....	11
5.2	Le Gestionnaire de licences GM Octroi de licences à d'autres applications sous licence	12
5.3	Droits insuffisants .....	13
5.4	Sauvegarde des données .....	14
6	Désinstallation .....	15

# 1 Déploiement

Un modèle de déploiement typique d'OMS-200 est structuré comme suit :



1. Configurez OMS-200 via l'interface Web de l'application en utilisant l'un des navigateurs pris en charge.
2. Chargez les fichiers dans OMS-200 via l'interface Web de l'application.
3. L'octroi de licence est assuré via le Gestionnaire de licences GMC.

## 2 Configuration requise de l'application

### 2.1 Configuration matérielle et logicielle requise

La configuration matérielle (processeur, mémoire, etc.) et logicielle (système d'exploitation, base de données, etc.) minimale requise est décrite dans les Notes de version de la version correspondante de l'application.

**ASTUCE** Pour éviter toute complication, vérifiez que votre système n'est pas en cours de mise à jour au moment de l'installation d'OMS-200.

### 2.2 Octroi de licence

OMS-200 installé avec la version démo ne peut produire que des documents portant un filigrane. Pour désactiver ce filigrane et commencer à utiliser OMS-200 dans un cadre de production, vous devez activer une licence achetée auprès de Neopost.

Pour obtenir la licence, veuillez contacter [neolicense@gmc.net](mailto:neolicense@gmc.net) et remplir le formulaire de commande. Vous devrez disposer d'un ID de machine, que vous obtiendrez après avoir installé OMS-200 : Allez dans **Paramètres | Licence**.

A moins d'avoir [installé](#) OMS-200 avec votre licence (un fichier ZIP) intégrée, activez la licence à l'aide de l'interface Web d'OMS-200 :

1. Allez dans la section **Paramètres | Licence** d'OMS-200.
2. Cliquez sur **Charger la licence** et recherchez la licence dans la boîte de dialogue contextuelle.

### Licence

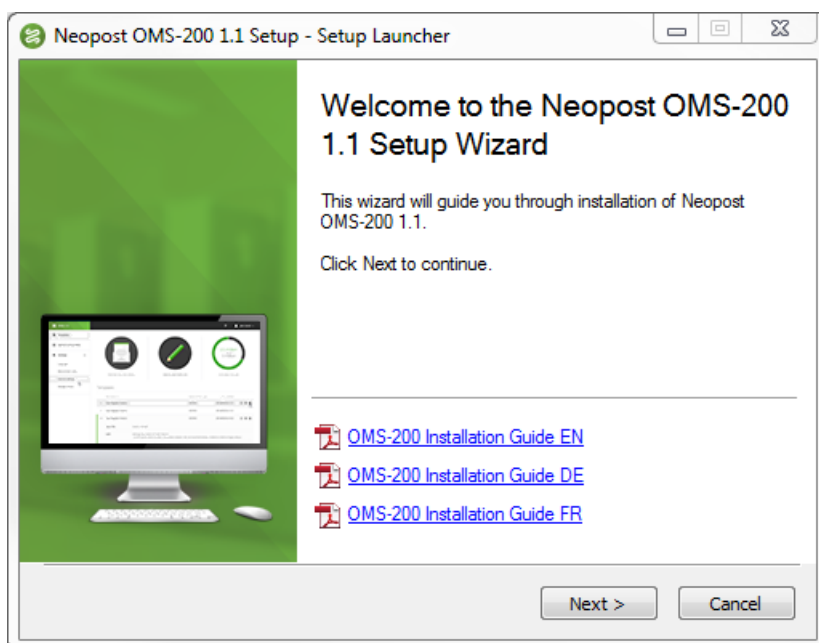
Nom:	OMS-200-DEV	<b>CHARGER LA LICENCE</b>
ID de la machine:	<div style="background-color: #ccc; height: 15px; width: 100%;"></div>	
Pages restantes:	2998266	
Date d'expiration:	12/12/2015	
Matrice de données:	✓	
Plusieurs lots d'impression d'enveloppes:	✓	

### 2.3 Programme d'installation

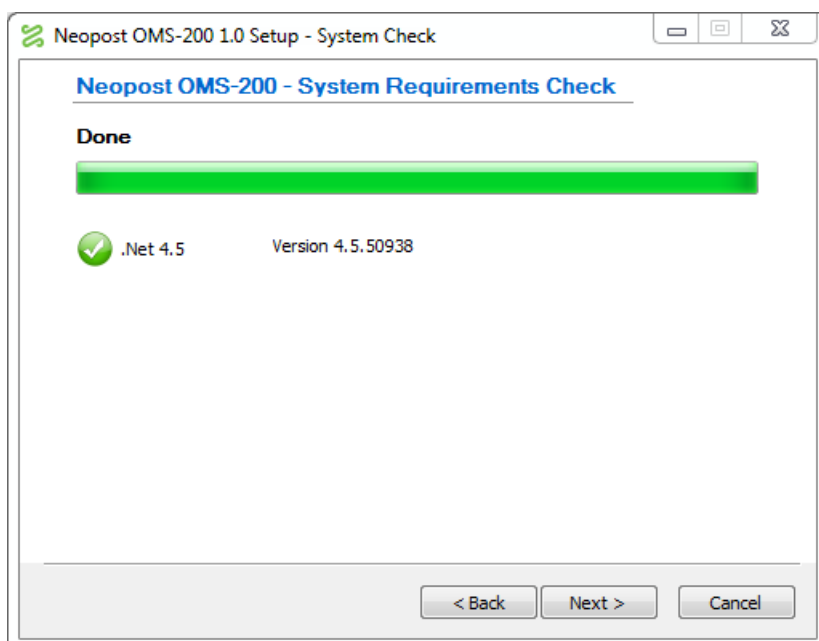
Pour installer OMS-200, vous devez disposer du fichier d'installation [Setup-OMS-200-<version>.exe](#).

## 3 Installation

1. Exécutez le fichier [Setup-OMS-200-<version>.exe](#) :

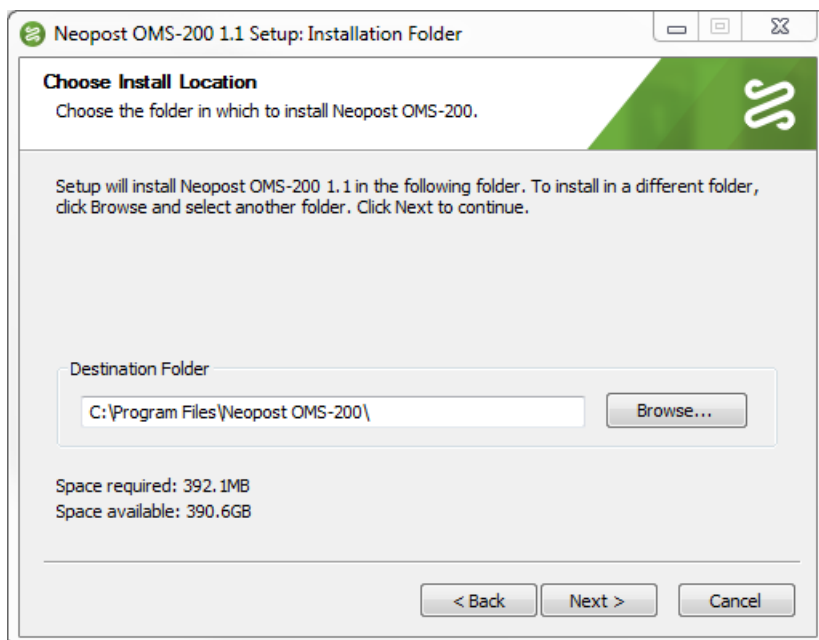


2. Cliquez sur **Next** (Suivant) pour exécuter la **System Requirements Check** (Vérification de la configuration système requise) qui vérifiera si votre système est conforme à la configuration logicielle requise décrite dans les Notes sur la version de la version correspondante de l'application.

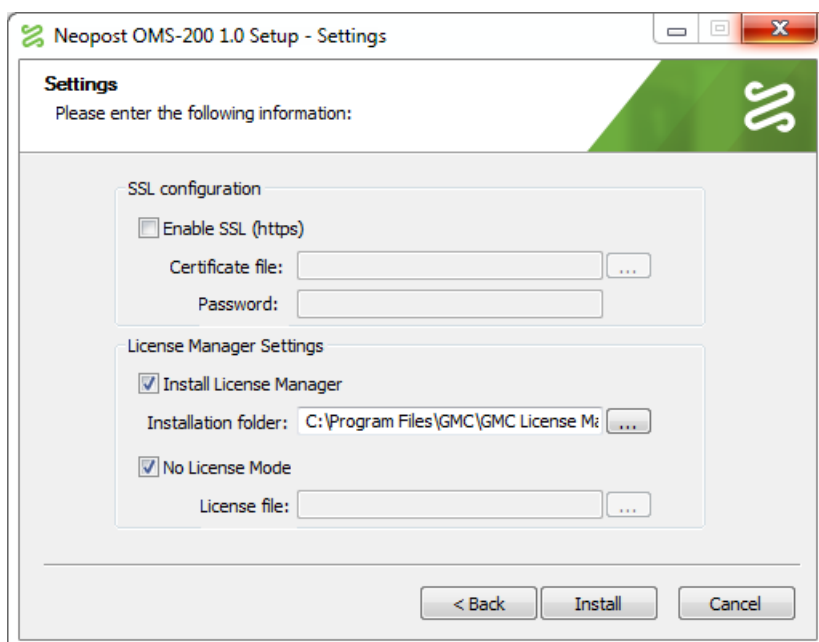


3. Cliquez sur **Next** (Suivant) pour afficher le contrat de licence logicielle de l'utilisateur final.

4. Cliquez sur **I Agree** (J'accepte) pour poursuivre l'installation au cours de l'étape Choisir l'emplacement d'installation.



5. Sélectionnez un répertoire adéquat (par ex. dans votre répertoire Program Files), puis cliquez sur **Next** (Suivant) pour ouvrir l'étape des Paramètres :



#### SSL configuration (Configuration de SSL)

Enable SSL (https) (Activer SSL [https]) Cochez pour utiliser le protocole sécurisé https en rendant les options suivantes disponibles :

- **Certificate file** (Fichier de certificat) – Sélectionne et charge le fichier de certificat.
- **Password** (Mot de passe) – Saisit un mot de passe requis pour le fichier de certificat.

#### License Manager Settings (Paramètres du Gestionnaire de licences)

Install License Manager (Installez le Gestionnaire de licences) Le Gestionnaire de licences GMC doit être installé sur votre ordinateur pour qu'OMS-200 puisse traiter votre licence. Sélectionnez de l'installer si vous ne l'avez pas fait séparément.

- **Installation folder** (Dossier d'installation) – Si vous installez le gestionnaire de licences, définissez l'emplacement où vous souhaitez l'installer sur votre ordinateur.

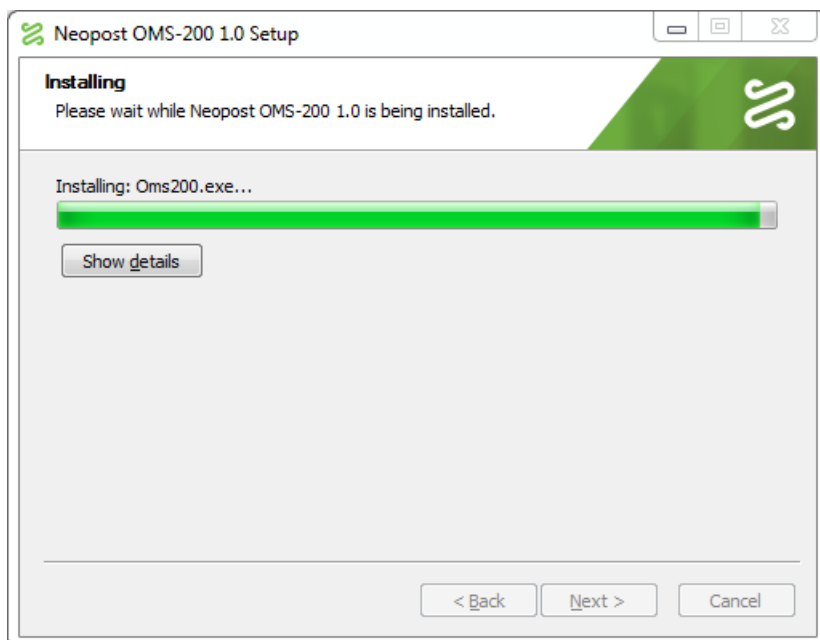
No License Mode (Mode sans licence) Lorsque vous installez le Gestionnaire de licences GMC pour la première fois, vous pouvez choisir de l'installer en **No License Mode** (mode sans licence). Cela vous permet de vous habituer à l'application gratuitement. Cependant, vous ne pouvez pas produire de sortie.

- **License file** (Fichier de licence) – Si votre revendeur vous a fourni une licence de démonstration ou si vous avez acheté une licence de production avant d'installer OMS-200, installez l'application en même temps en désélectionnant le **No License Mode** (mode sans licence) et en recherchant le fichier ZIP de licence. Cela vous permet de produire des sorties.

**NOTE** Suivez les instructions qui figurent dans la section [Octroi de licence](#) pour activer une licence achetée après l'installation.



6. Configurez les paramètres requis et cliquez sur **Install** (Installer) pour suivre la progression de l'installation.



7. Une fois l'installation terminée, cliquez sur le bouton **Finish** (Terminer).

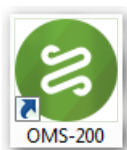
**NOTE** En cas d'échec de la procédure d'installation, tous les fichiers connexes sont automatiquement supprimés et la boîte de dialogue d'installation se ferme.

## 4 Étapes suivant l'installation

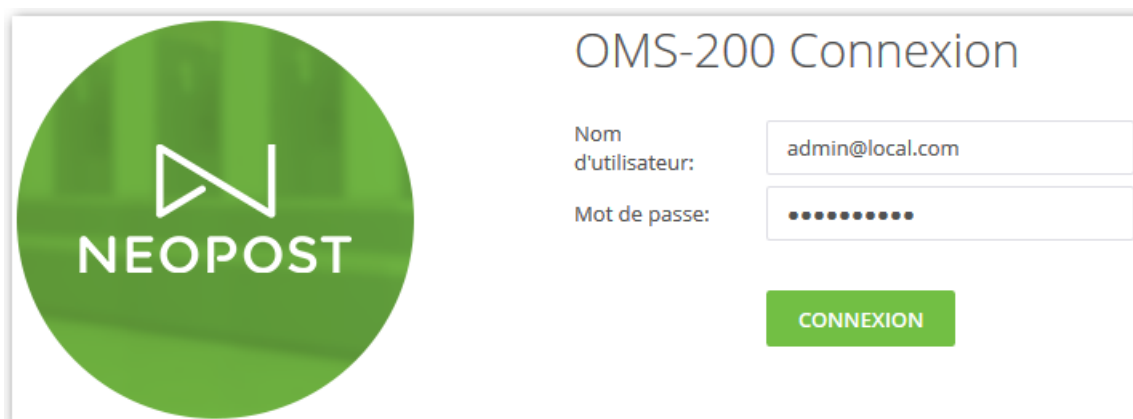
### 4.1 Connexion

Pour vous connecter à OMS-200 :

1. Exécutez l'application en cliquant sur l'icône de raccourci **OMS-200** sur votre bureau.



2. Entrez les identifiants d'administrateur par défaut dans l'écran **Connexion**.



- **Nom d'utilisateur** - admin@local.com
- **Mot de passe** - TestOms200

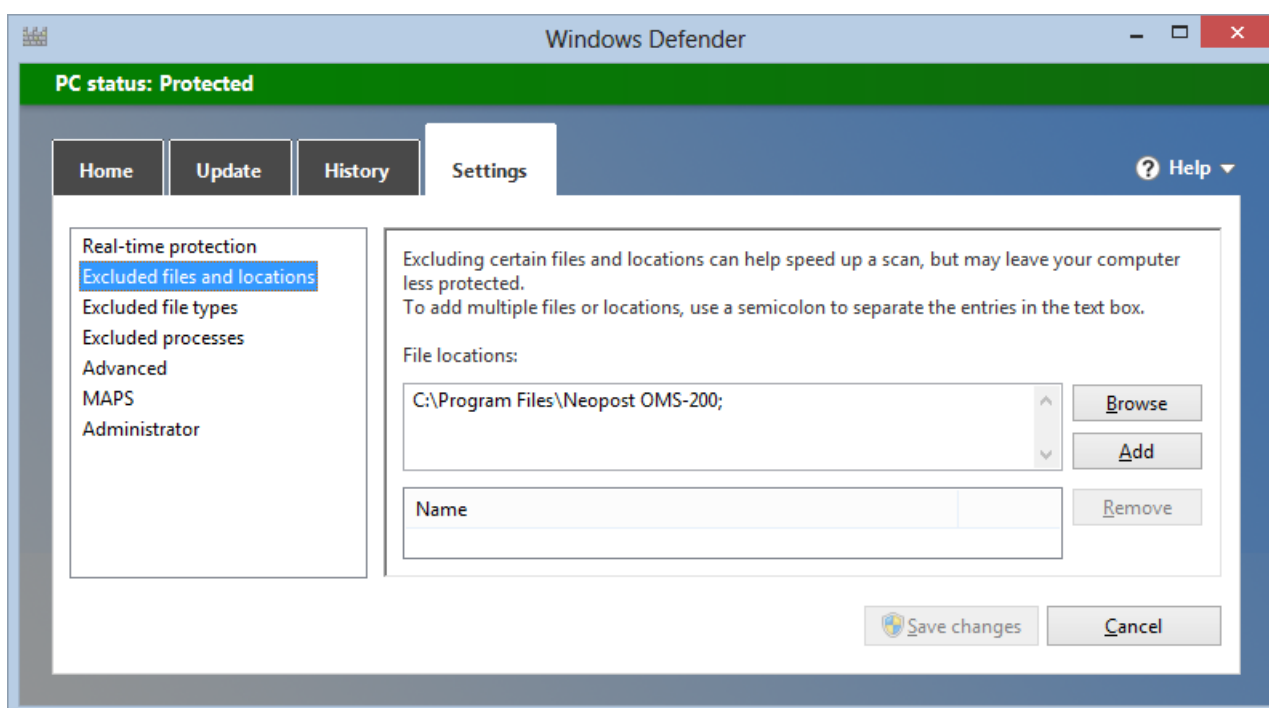
3. Cliquez sur **CONNEXION** pour vous connecter à l'application.
4. Avant d'ajouter de nouveaux utilisateurs au compte de l'entreprise, modifiez vos identifiants dans la section **Paramètres | Gestion des utilisateurs** d'OMS-200.

## 5 Dépannage

### 5.1 Optimisation des performances

Les performances peuvent ralentir de manière significative si vous utilisez Windows Defender (ou un autre logiciel antivirus). Pour optimiser les performances, vous pouvez exclure les processus connectés à OMS-200 de la liste des processus scannés par Windows Defender :

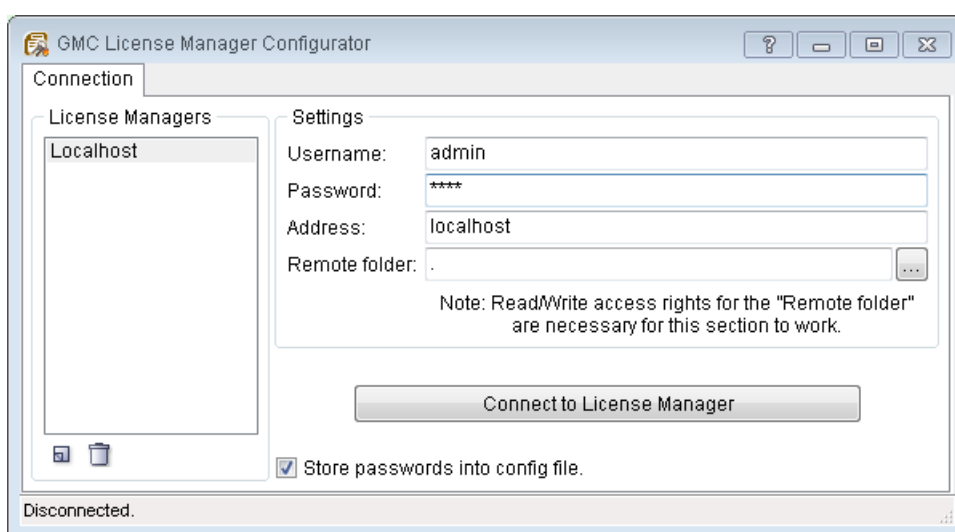
1. Rendez-vous dans **Windows Defender | Settings** (Windows Defender | Paramètres) et cliquez sur *Excluded files and locations* (fichiers et emplacements exclus).
2. Dans **File locations** (Emplacements de fichiers), sélectionnez le dossier d'installation d'OMS-200.



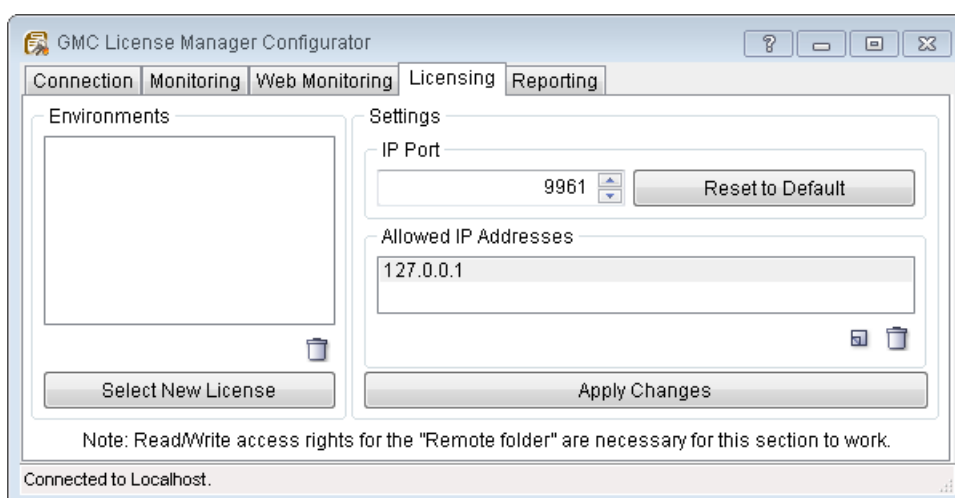
## 5.2 Le Gestionnaire de licences GMC octroie d'autres applications sous licence

Lors de l'installation d'OMS-200 sans Gestionnaire de licence GMC, parce qu'une autre application GMC est en cours d'exécution sur votre système, vous ne pourrez pas activer votre licence via l'interface Web d'OMS-200. Dans ce cas, activez votre licence comme suit :

1. Dans le cadre des présentes instructions, arrêtez tous les services GMC Inspire Designer Content Manager à l'exception du service du Gestionnaire de licences GMC.
2. Exécutez le programme de configuration du Gestionnaire de licences GMC.

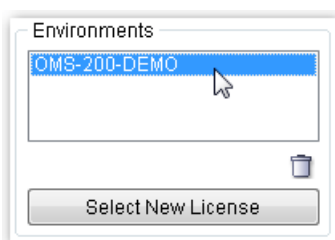


3. Cliquez sur **Connect to License Manager** (Se connecter au Gestionnaire de licences).
4. Ouvrez l'onglet **Licensing** (Octroi de licence).

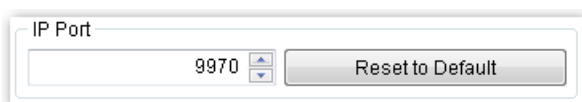


5. Cliquez sur **Select New License** (Sélectionner une nouvelle licence) et naviguez jusqu'à votre fichier ZIP de licence.

- Sélectionnez **Environment** (l'Environnement) de la licence qui vient d'être ajoutée.



- Définissez **Environment** (l'Environnement) sur un **Port IP** libre (p. ex. 9970) pour éviter de désactiver les autres applications déjà octroyées sous licence via le Gestionnaire de licences GMC.



**NOTE** Le **IP Port** (Port IP) GMC par défaut est 9961.

- Cliquez sur **Apply Changes** (Appliquer les modifications).
- Redémarrez le service du Gestionnaire de licences GMC.
- Accédez au dossier d'installation d'OMS-200 (généralement dans `C:\Program Files\Neopost OMS-200\`).
- Ouvrez le fichier `Oms200.exe.config`.
- Remplacez la valeur `<add key="LicenseServer" value="localhost"/>` par `<add key="LicenseServer" value="localhost:9970"/>`.
- Enregistrez le fichier.
- Redémarrez le service OMS-200.

**NOTE** Répétez les instructions ci-dessus après chaque réinstallation ou chaque mise à jour vers une version plus récente.

## 5.3 Droits insuffisants

Si votre installation ne parvient pas à se terminer, vérifiez que l'utilisateur système qui exécute le service OMS-200 (service Windows) a des droits suffisants pour accéder au fichier

`C:\Windows\Microsoft.NET\Framework64\v4.0.30319\Config\machine.config`.

## 5.4 Sauvegarde des données

Pour sauvegarder les objets personnalisés créés et les fichiers chargés :

1. Fermez l'onglet du navigateur exécutant OMS-200
2. Allez dans **Gestionnaire de tâches | Services** et arrêtez le service OMS-200.
3. Accédez au dossier d'installation d'OMS-200 (généralement dans `C:\Program Files\Neopost OMS-200\`).
4. Faites une copie des dossiers `BlobStore` et `EventStore`.

## 6 Désinstallation

Désinstallez OMS-200 à l'aide d'une des méthodes suivantes :

- Accédez à la boîte de dialogue **Panneau de configuration | Programmes et fonctions** de votre système d'exploitation Windows, sélectionnez l'entrée OMS-200 (selon son nom) et désinstallez le programme.
- Exécutez le fichier `uninst.exe` dans le dossier d'installation d'OMS-200.

La désinstallation conserve les dossiers suivants (contenant les objets et configurations créés et personnalisés) sur votre ordinateur pour vous permettre de reprendre votre travail à l'avenir :

- BlobStore
- EventStore
- LogArchive