

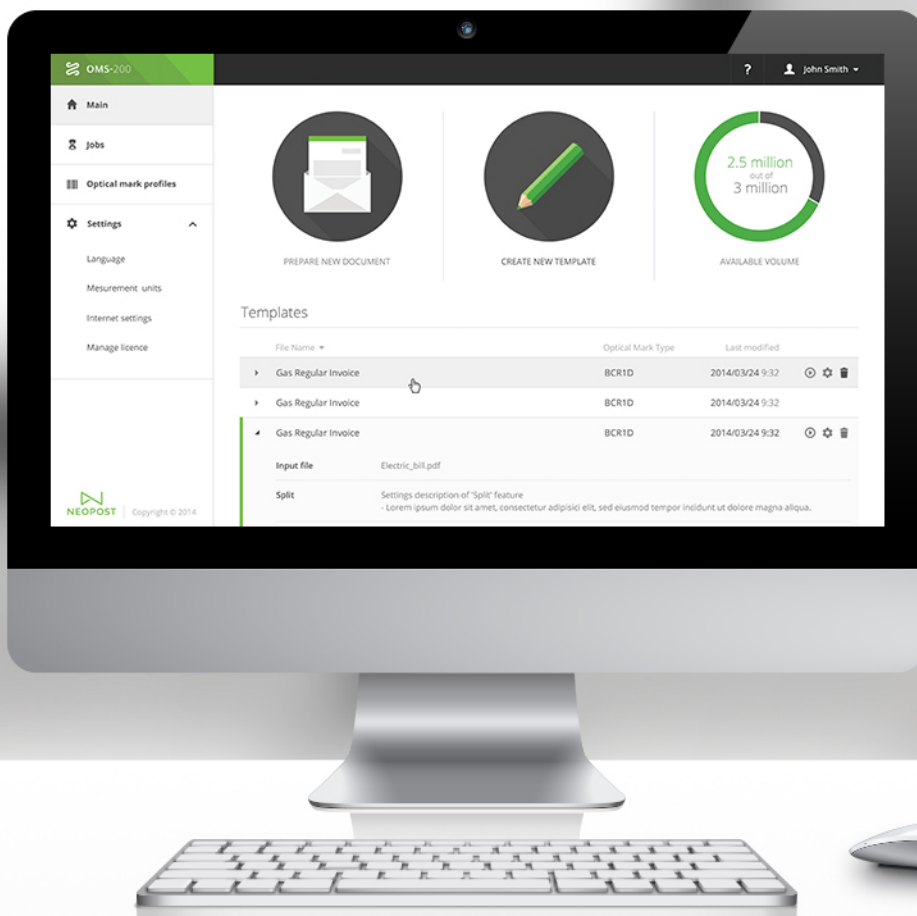
Send
Receive
Connect

Installationshandbuch



OMS-200

version 1.1



OMS-200

INSTALLATIONSHANDBUCH

Produktversion 1.1

Dokumentversion 1.1.0.2

Veröffentlichungsdatum: April 2015

NEOPOST

www.neopost.com

Bei Fragen, Anregungen oder Hinweisen in Bezug auf diese Dokumente können Sie uns gerne über documentation@gmc.net kontaktieren.

Dieses Dokument enthält als **Public** klassifizierte Informationen.

COPYRIGHT

Die Informationen in diesem Dokument können technische Ungenauigkeiten oder Druckfehler enthalten. Änderungen werden regelmäßig hinzugefügt und ohne vorherige Ankündigung vorgenommen. Neopost geht bezüglich des Inhalts dieses Dokuments keine Verbindlichkeiten oder Verantwortung ein und übernimmt keinerlei Gewährleistung und Haftung (weder ausdrücklich noch stillschweigend) für seine Richtigkeit, Vollständigkeit und/oder Brauchbarkeit.

Das Kopieren dieser Software oder des Handbuchs auf ein Speichermedium oder zu einem anderen Zweck als zur firmeninternen Verwendung ist ohne vorherige schriftliche Genehmigung durch Neopost streng untersagt. Eine Zuwiderhandlung gegen diese Bestimmungen kann sowohl straf- als auch zivilrechtlich verfolgt werden.

MARKEN

Neopost und das zugehörige Logo sind Marken und Dienstleistungsmarken der Neopost S.A., 113 rue Jean Marin Naudin, 92220 Bagneux, France, #402 103 907 R.C.S. Nanterre.

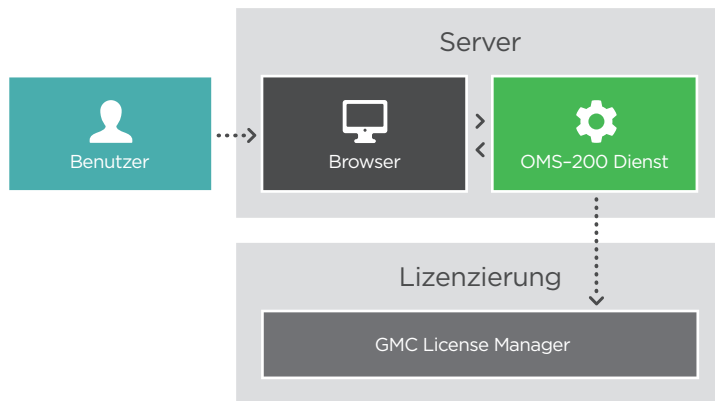
© 2015 Neopost. Alle Rechte vorbehalten.

Inhaltsverzeichnis

1	Bereitstellung	4
2	Anforderungen für die Anwendung	5
2.1	Hardware- und Softwareanforderungen	5
2.2	Lizenzierung	5
2.3	Installationsprogramm	5
3	Installation	6
4	Schritte nach der Installation	10
4.1	Anmelden	10
5	Fehlerbehebung	11
5.1	Leistungsoptimierung	11
5.2	GMC-Lizenz-Manager lizenziert andere Anwendungen	12
5.3	Unzureichende Berechtigungen	13
5.4	Datensicherung	14
6	Deinstallation	15

1 Bereitstellung

Ein typisches OMS-200-Bereitstellungsmodell ist folgendermaßen strukturiert:



1. Konfigurieren Sie OMS-500 über die Anwendungsweboberfläche mit einem der unterstützten Browser.
2. Laden Sie Dateien über die Anwendungsweboberfläche in OMS-200 hoch.
3. Die Lizenzierung wird über den GMC-Lizenz-Manager sichergestellt.

2 Anforderungen für die Anwendung

2.1 Hardware- und Softwareanforderungen

Die Mindestanforderungen bezüglich Hardware (Prozessor, Speicher usw.) und Software (Betriebssystem, Datenbank usw.) werden in den Versionshinweisen zur jeweiligen Anwendungsversion beschrieben.

TIPP Zur Vermeidung von Komplikationen müssen Sie sicherstellen, dass das System nicht zum Zeitpunkt der Installation von OMS-200 aktualisiert wurde.

2.2 Lizenzierung

Wenn OMS-200 mit einer Demolizenz installiert wurde, können Dokumente nur mit einem Wasserzeichen versehen erzeugt werden. Um dieses Wasserzeichen zu deaktivieren und OMS-200 für Produktionszwecke zu verwenden, müssen Sie eine von Neopost erworbene Lizenz aktivieren.

Wenden Sie sich zum Erhalt der Lizenz an neolicense@gmc.net und füllen Sie das Bestellformular aus. Sie benötigen eine Maschinen-ID, die Sie nach dem Installieren von OMS-200 abrufen können: Wechseln Sie zu **Einstellungen | Lizenz**.

Wenn Sie OMS-200 mithilfe Ihrer darin eingebetteten Lizenz (einer ZIP-Datei) [installiert](#) haben, aktivieren Sie die Lizenz über die OMS-200-Webschnittstelle:

1. Wechseln Sie zum Abschnitt **Einstellungen | Lizenz** von OMS-200.
2. Klicken Sie auf **Lizenz hochladen** und navigieren Sie im Popup-Dialogfeld zur Lizenz.

Lizenz

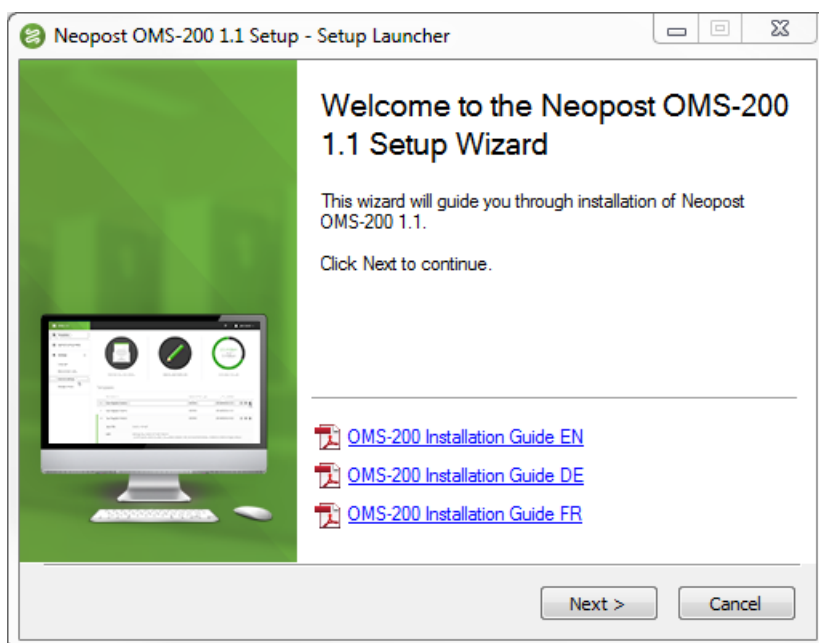
Name:	OMS-200-DEV	LIZENZ HOCHLADEN
Maschinen-ID:	XXXXXXXXXXXXXXXXXXXXXXXXXXXX	
Verbleibende Seiten:	2998266	
Ablaufdatum:	12/12/2015	
Datenmatrix:	✓	
Druckbatches mit mehreren Umschlägen:	✓	

2.3 Installationsprogramm

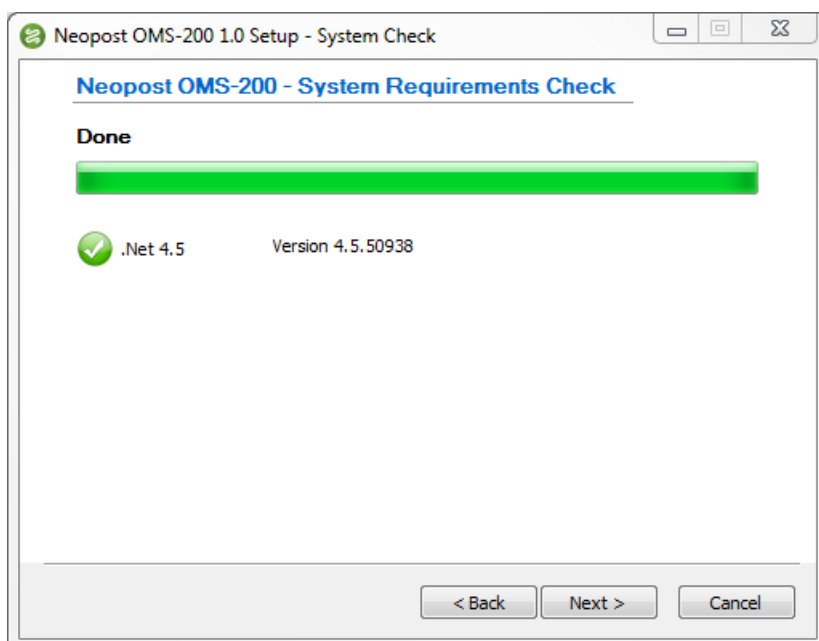
Zum Installieren von OMS-200 benötigen Sie die Installationsprogrammdatei [Setup-OMS-200-<version>.exe](#).

3 Installation

1. Führen Sie die Datei `Setup-OMS-200-<version>.exe` aus:

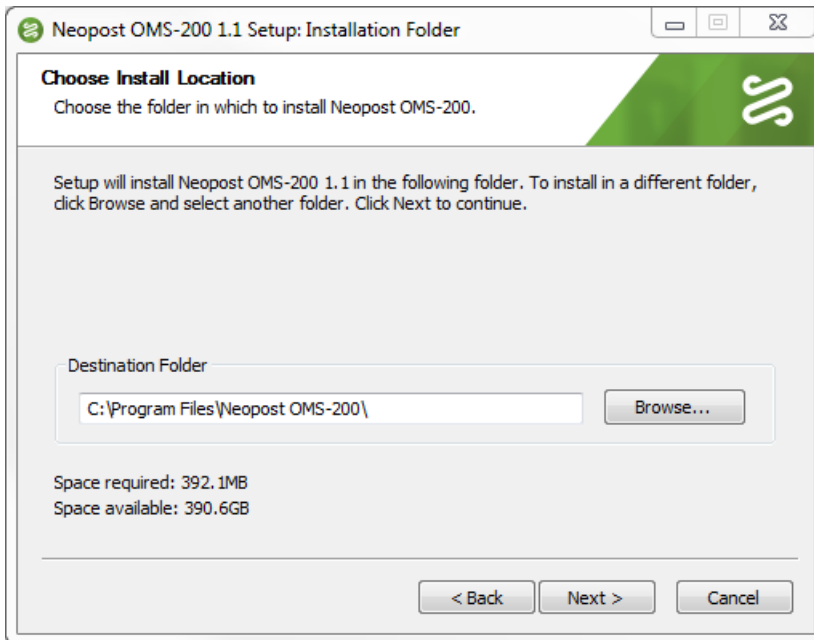


2. Klicken Sie auf **Next** (Weiter), um den **System Requirements Check** (Systemanforderungsprüfung) auszuführen, der überprüft, ob Ihr System den in den Versionshinweisen der jeweiligen Anwendungsversion beschriebenen Softwareanforderungen entspricht.

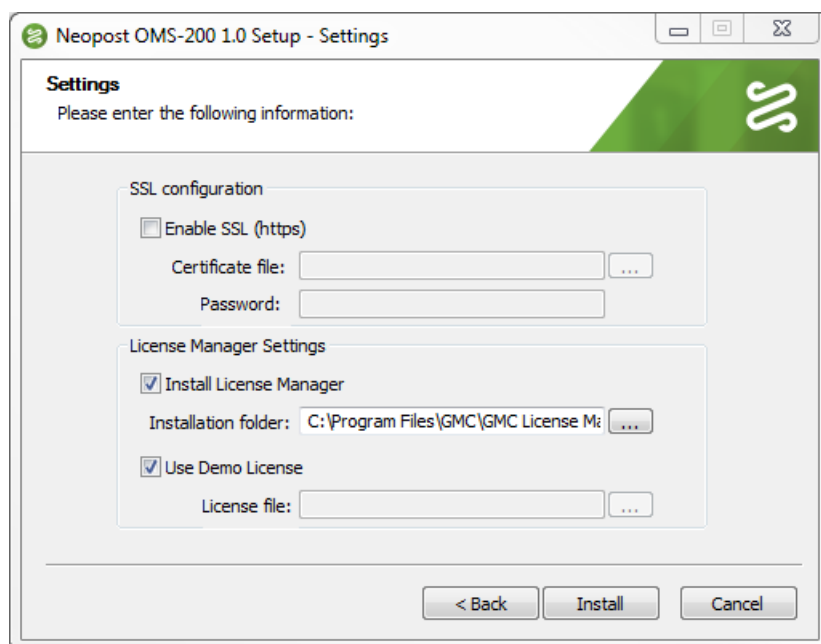


3. Klicken Sie auf **Next** (Weiter), um die Endbenutzer-Lizenzvereinbarung anzuzeigen.

4. Klicken Sie auf **I Agree** (Ich stimme zu), um die Installation mit dem Schritt „Choose Install Location“ (Installationsverzeichnis auswählen) fortzusetzen.



5. Wählen Sie ein geeignetes Verzeichnis aus (z. B. in Ihrem Verzeichnis „Programme“) und klicken Sie auf **Next** (Weiter), um den Schritt „Settings“ (Einstellungen) zu öffnen:



SSL configuration (SSL-Konfiguration)

Enable SSL (https) (SSL [https] aktivieren) Aktivieren Sie das Kontrollkästchen, um das sichere HTTPS-Protokoll zu verwenden und folgende Optionen verfügbar zu machen:

- **Certificate file** (Zertifikatdatei): Zum Auswählen und Hochladen der Zertifikatdatei.
- **Password** (Kennwort): Zum Eingeben eines Kennworts, das für die Zertifikatdatei benötigt wird.

License Manager Settings (Lizenz-Manager-Einstellungen)

Install License Manager (Lizenz-Manager installieren) Der GMC-Lizenz-Manager muss auf dem Computer installiert sein, damit Ihre Lizenz von OMS-200 verarbeitet werden kann. Aktivieren Sie das Kontrollkästchen, um ihn zu installieren, falls Sie dies noch nicht separat vorgenommen haben.

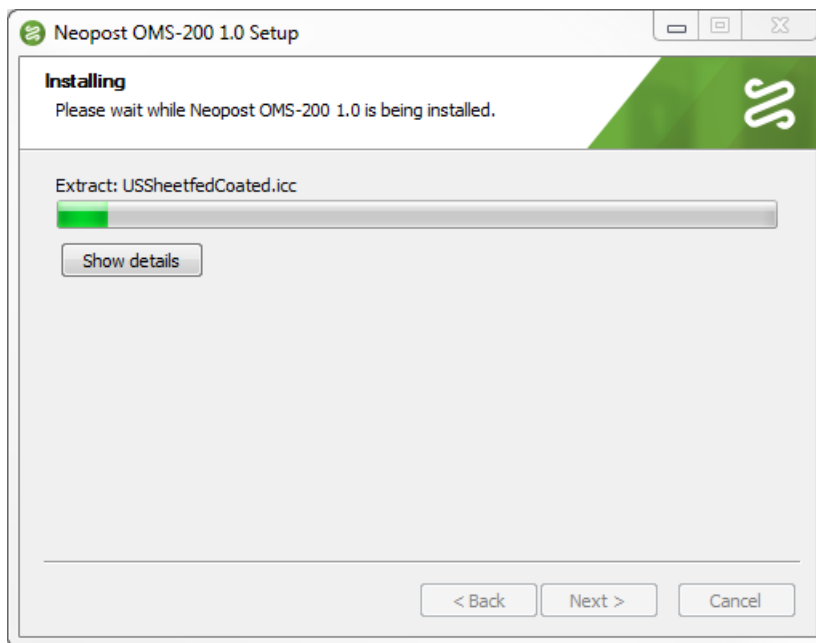
- **Installation folder** (Installationsordner): Wenn Sie den Lizenz-Manager installieren, definieren Sie den Ort auf Ihrem Computer, an dem er installiert werden soll.

Modus – Keine Lizenz Wenn Sie den GMC License Manager erstmalig installieren, können Sie sich dazu entscheiden, die Software im Modus **Keine Lizenz** zu installieren. Dadurch können Sie sich kostenlos mit der Anwendung vertraut machen. Allerdings steht Ihnen dann nicht die Option zum Produzieren jeglicher Ausgaben zur Verfügung.

- **License file** (Lizenzdatei): Wenn Ihnen Ihr Händler eine Demolizenz zur Verfügung gestellt hat oder wenn Sie vor dem Installieren von OMS-200 eine Produktionslizenz erworben haben, installieren Sie die Anwendung mit der Lizenz, indem Sie die Auswahl der Option **Modus – Keine Lizenz** aufheben und zur ZIP-Lizenzdatei navigieren. Diese enthält die Option zum Produzieren von Ausgaben.

ANMERKUNG Befolgen Sie die Anweisungen im Abschnitt [Lizenzierung](#), um eine erworbene Lizenz nach der Installation zu aktivieren.

- Konfigurieren Sie die benötigten Einstellungen und klicken Sie auf **Install** (Installieren), um den Installationsfortschritt anzuzeigen.



- Sobald die Installation abgeschlossen ist, klicken Sie auf **Finish** (Fertig stellen).

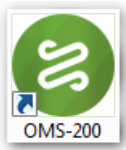
ANMERKUNG Wenn der Installationsvorgang fehlschlägt, werden alle installierten Dateien automatisch entfernt, und das Installationsdialogfeld wird geschlossen.

4 Schritte nach der Installation

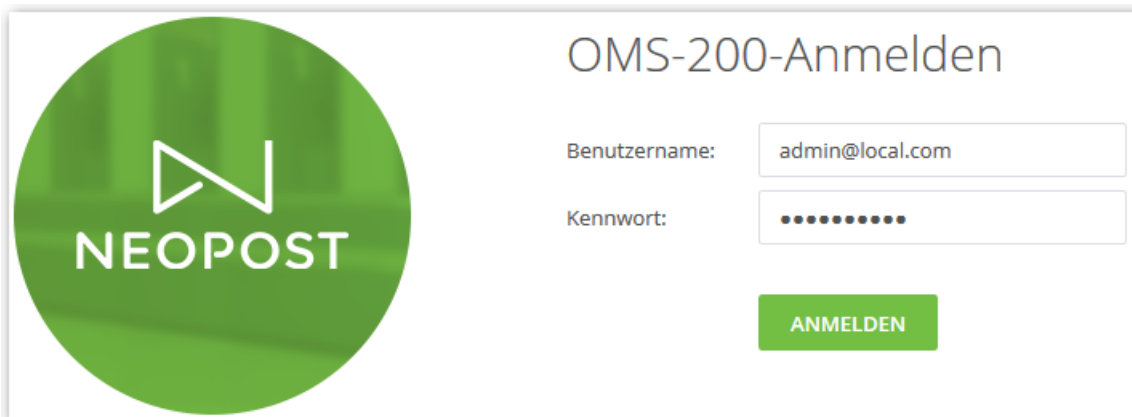
4.1 Anmelden

So melden Sie sich bei OMS-200 an:

1. Führen Sie die Anwendung aus, indem Sie auf dem Desktop auf das Verknüpfungssymbol **OMS-200** klicken.



2. Geben Sie die standardmäßigen Administratoranmeldeinformationen auf dem Bildschirm **Anmelden** ein:

The login screen for OMS-200. On the left is a large green circle with the NEOPOST logo. On the right, the title 'OMS-200-Anmelden' is displayed. Below the title are two input fields: 'Benutzername:' with the value 'admin@local.com' and 'Kennwort:' with a masked password of ten dots. A green 'ANMELDEN' button is positioned below the password field.

- **Benutzername:** admin@local.com
- **Kennwort:** TestOms200

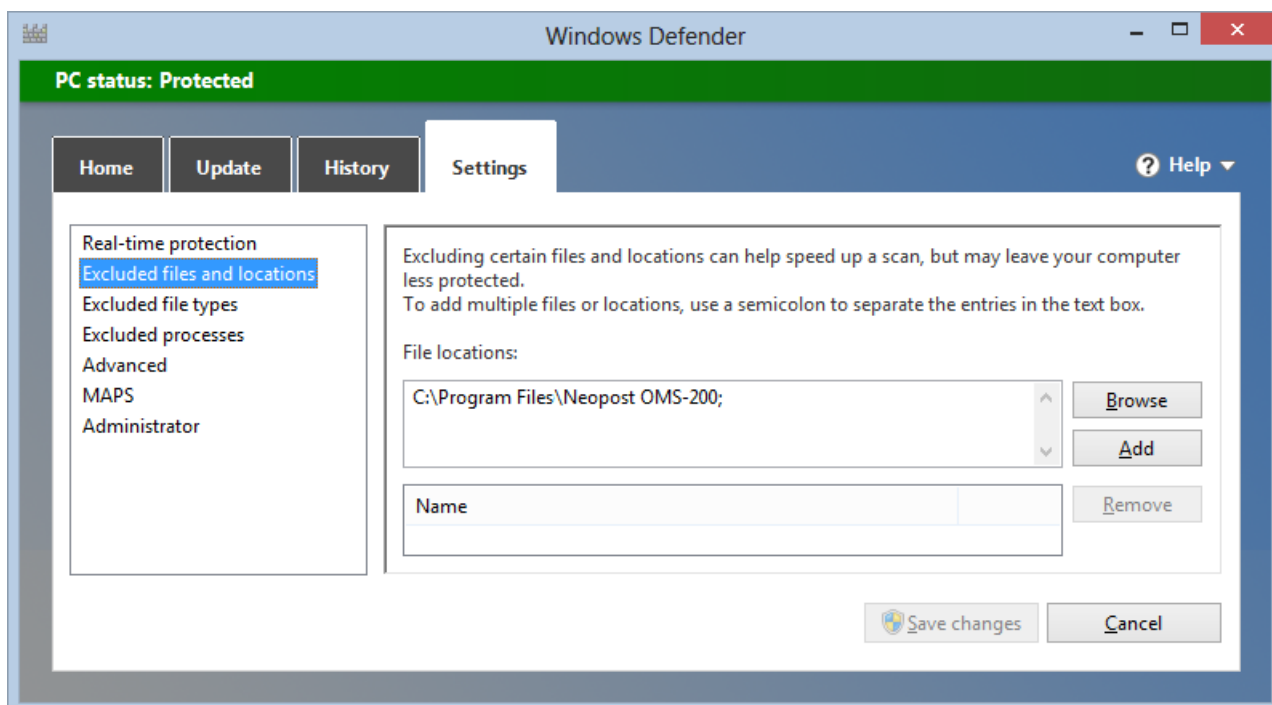
3. Klicken Sie auf **ANMELDEN**, um sich bei der Anwendung anzumelden.
4. Ändern Sie Ihre Anmeldeinformationen im Abschnitt **Einstellungen | Benutzerverwaltung** von OMS-200, bevor Sie dem Unternehmenskonto neue Benutzer hinzufügen.

5 Fehlerbehebung

5.1 Leistungsoptimierung

Wenn Sie Windows Defender (oder eine andere Virenschutzsoftware) verwenden, kann die Leistung deutlich herabgesetzt sein. Zur Optimierung der Leistung können Sie Prozesse aus der Liste der von Windows Defender geprüften Prozesse ausschließen, die mit OMS-200 verknüpft sind.

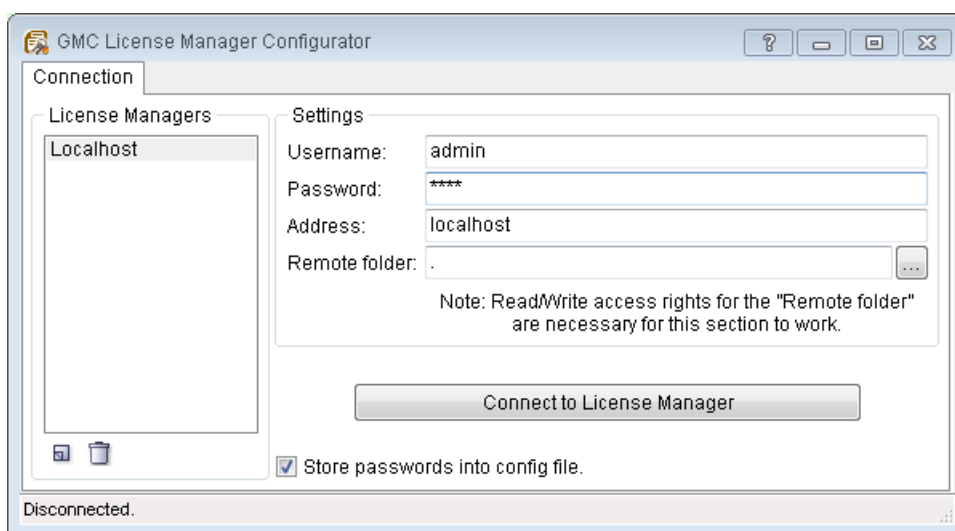
1. Gehen Sie zu **Windows Defender | Settings** (Windows Defender | Einstellungen) und klicken Sie auf *Excluded files and locations* (Ausgeschlossene Dateien und Speicherorte).
2. Wählen Sie unter **File locations** (Dateispeicherorte) den Ordner aus, in dem Sie OMS-200 installiert haben.



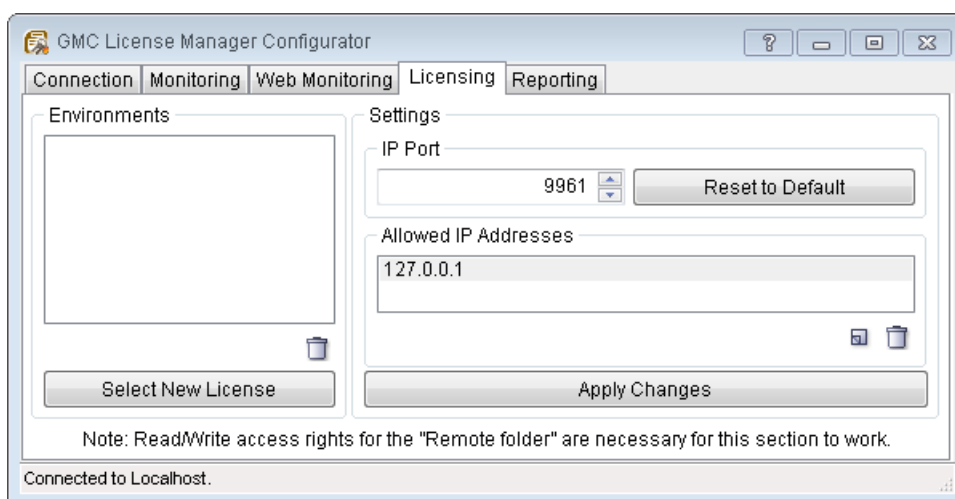
5.2 GMC-Lizenz-Manager lizenziert andere Anwendungen

Wenn Sie OMS-200 ohne den GMC-Lizenz-Manager installieren, da bereits eine andere GMC-Anwendung auf dem System ausgeführt wird, können Sie Ihre Lizenz nicht über die OMS-200-Webschnittstelle aktivieren. Aktivieren Sie Ihre Lizenz in diesem Fall folgendermaßen:

1. Halten Sie im Rahmen dieser Anweisungen alle GMC Inspire Designer-Content-Manager-Dienste außer dem GMC-Lizenz-Manager-Dienst an.
2. Führen Sie den GMC-Lizenz-Manager-Konfigurator aus.

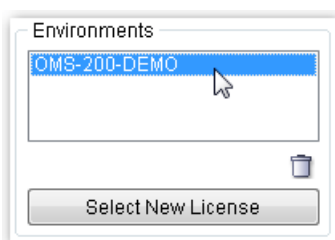


3. Klicken Sie auf **Connect to License Manager** (Mit Lizenz-Manager verbinden).
4. Öffnen Sie die Registerkarte **Licensing** (Lizenzierung).

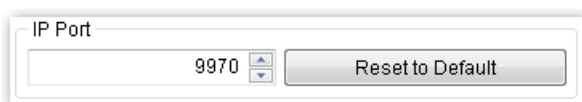


5. Klicken Sie auf **Select New License** (Neue Lizenz auswählen) und navigieren Sie zu Ihrer ZIP-Lizenzdatei.

- Wählen Sie das **Environment** (Umgebung) für die neu hinzugefügte Lizenz aus.



- Legen Sie für **Environment** (Umgebung) einen freien **IP Port** (IP-Port) (z. B. 9970) fest, um zu vermeiden, dass die anderen bereits über den GMC-Lizenz-Manager lizenzierten Anwendungen deaktiviert werden.



ANMERKUNG Der standardmäßige **IP Port** (IP-Port) für GMC ist 9961.

- Klicken Sie auf **Apply Changes** (Änderungen übernehmen).
- Starten Sie den GMC-Lizenz-Manager-Dienst neu.
- Wechseln Sie zum OMS-200-Installationsordner (in der Regel unter `C:\Program Files\Neopost OMS-200\`).
- Öffnen Sie die Datei `Oms200.exe.config`.
- Ändern Sie den Wert `<add key="LicenseServer" value="localhost"/>` in `<add key="LicenseServer" value="localhost:9970"/>`.
- Speichern Sie die Datei.
- Starten Sie den Dienst „Oms200“ neu.

ANMERKUNG Wiederholen Sie die oben beschriebenen Anweisungen nach jeder Neuinstallation oder nach jeder Aktualisierung auf eine neuere Version.

5.3 Unzureichende Berechtigungen

Wenn die Installation nicht abgeschlossen werden kann, stellen Sie sicher, dass der Systembenutzer, der den Service OMS-200 (Windows-Service) ausführt, über ausreichende Berechtigungen verfügt, um auf die Datei `C:\Windows\Microsoft.NET\Framework64\v4.0.30319\Config\machine.config` zuzugreifen.

5.4 Datensicherung

So sichern Sie benutzerdefiniert erstellte Objekte und hochgeladene Dateien:

1. Schließen Sie die Browser-Registerkarte, auf der OMS-200 ausgeführt wird.
2. Wechseln Sie zu **Task-Manager | Dienste** und halten Sie den Dienst „Oms200“ an.
3. Wechseln Sie zum OMS-200-Installationsordner (in der Regel unter `C:\Program Files\Neopost OMS-200\`).
4. Erstellen Sie von den Ordnern `blobstore` und `eventstore` eine Kopie.

6 Deinstallation

Deinstallieren Sie OMS-200 mithilfe einer der folgenden Methoden:

- Rufen Sie das Dialogfeld **Systemsteuerung | Programme und Funktionen** Ihres Windows-Betriebssystems auf, wählen Sie den Eintrag für OMS-200 (entsprechend seinem Namen) aus und deinstallieren Sie das Programm.
- Führen Sie die Datei [uninst.exe](#) im OMS-200-Installationsordner aus.

Bei der Deinstallation werden die folgenden Ordner (mit den benutzerdefiniert erstellten Objekten und Konfigurationen) auf Ihrem Computer beibehalten, damit Sie Ihre Arbeit später fortsetzen können:

- BlobStore
- EventStore
- LogArchive